



Il faut  
de *vous*  
pour faire  
un monde

Ce qui fait de l'UdeM  
un employeur de choix.

# Mot du recteur

En 2025, la valeur du travail se mesure plus que jamais à l’aune de sa contribution au bien commun et du sentiment d’épanouissement personnel qu’il procure. Cette quête de sens est d’autant plus marquée dans un contexte où l’incertitude économique et les bouleversements géopolitiques redéfinissent nos repères. À l’UdeM, ce sens du travail s’impose comme une évidence : chaque membre de notre communauté participe à une mission essentielle — faire avancer le savoir, nourrir l’innovation et former les esprits qui façonneront le monde de demain.

L’importance de travailler au sein d’une université comme la nôtre est encore plus grande à un moment où notre pays doit affirmer son autonomie et défendre ses valeurs fondamentales. Savoir que nos efforts contribuent directement au renforcement du Canada constitue une puissante source de motivation pour l’ensemble de notre personnel.

Alors que les principes d’équité, de diversité, d’inclusion et de développement durable reculent dans plusieurs régions du monde, notre engagement en ces matières demeure inébranlable. Nous avons d’ailleurs récemment lancé de nouveaux plans d’action en relations avec les Premiers Peuples et en EDIA, intégrant ainsi la notion d’appartenance au concept EDI. Nous sommes déterminés à cultiver un milieu de travail respectueux, inclusif et inspirant, et nous sommes fières et fiers de voir l’UdeM figurer de nouveau cette année parmi les meilleurs employeurs canadiens en matière de diversité.

Ce dossier met en lumière l’initiative, l’engagement, la collaboration et l’excellence des membres de notre personnel, ainsi que tout ce que notre université met en place pour leur permettre de s’épanouir et d’agir sur le monde.

Depuis maintenant huit ans, l’UdeM figure parmi les 100 meilleurs employeurs au Canada. Cette reconnaissance est bien plus qu’une source de fierté : elle représente un atout précieux pour attirer les talents, particulièrement dans un marché de l’emploi aussi compétitif qu’aujourd’hui. J’espère que ce dossier saura vous convaincre, une fois de plus, de notre engagement à offrir à notre personnel un environnement de travail stimulant qui répond à leurs aspirations, des occasions de développement enrichissantes, des avantages sociaux concurrentiels et un équilibre travail-vie.

Bonne lecture.

DANIEL JUTRAS

Recteur





# Il faut de *vous* pour faire un monde

Partout, des employeurs font face aux défis d'attirer, de développer et de fidéliser leur main-d'œuvre. À l'Université de Montréal, la détermination à surmonter ces obstacles est imbriquée dans notre ADN.

Ce document présente quelques récits triés sur le volet à propos de notre institution; mais surtout sur les actions que pose sa communauté afin de créer un environnement de travail et d'études plus ouvert, agréable et stimulant.

Des récits où l'UdeM se dépasse en tant qu'employeur.

Notre institution porte fièrement la signature :  
L'Université de Montréal. Et du monde.

Et en son sein réside l'engagement de fournir à notre communauté non seulement un lieu de travail, mais un monde où il fait bon vivre, travailler et évoluer.







# Accomplissements institutionnels

L’Université de Montréal vise à devenir l’université de langue française la plus influente au monde – une ambition portée par l’engagement et les efforts soutenus de toute une communauté. D’année en année, l’élan se confirme et chaque nouveau chapitre s’écrit avec fierté et réalisations marquantes.

Voici quelques-unes des initiatives mises en œuvre en 2024-2025.

**1. Attraction des talents**

L’UdeM progresse dans le classement Times Higher Education Impact Rankings, défend la valeur de l’enseignement supérieur et renforce ses partenariats grâce à de nouvelles ententes syndicales.

**2. Santé et mieux-être**

Le budget 2024-2025 prévoit des investissements en cybersécurité et en littératie numérique pour favoriser des milieux de travail sains et résilients.

**3. Rayonnement international**

L’UdeM fait circuler le savoir et les occasions d’apprentissage grâce à des projets au Sénégal, au Bangladesh et en Haïti.

**4. Investissements dans les infrastructures**

Les années précliniques de la Faculté de médecine s’installent au cœur du centre-ville, tandis que d’importants investissements publics dynamisent la Faculté de médecine vétérinaire.

**5. Engagement communautaire**

L’École de musique LUMI prend racine dans les quartiers avoisinants et élargit son offre.

**6. Équité, diversité et inclusion**

L’UdeM dévoile un nouveau plan d’action fondé sur ses principes en matière d’EDI et organise une classe de maître sur l’intégration de l’EDI dans le secteur financier.

**7. Développement durable**

L’Unité du développement durable lance un plan d’action audacieux, alors que l’UdeM grimpe dans le classement QS Sustainability.

**8. Avenir institutionnel**

L’UdeM réaffirme son engagement envers la recherche, obtient de nouvelles chaires et partage des nouvelles inspirantes de la campagne *L’heure est brave*.

Attraction des talents

# L'UdeM progresse de façon marquée dans le classement *Times Higher Education Impact Rankings*

L'Université de Montréal et ses établissements affiliés ont franchi un cap important dans l'édition 2024 du classement *Times Higher Education Impact Rankings*, atteignant la 28<sup>e</sup> place mondiale avec un score global de 94 %. Cette avancée de 14 rangs par rapport à l'année précédente témoigne de l'engagement constant de l'UdeM envers les Objectifs de développement durable (ODD) des Nations Unies.

[Le classement évalue les initiatives des universités pour faire progresser les ODD, tant sur leurs campus qu'au sein de la société.](#) En 2024, 1 963 établissements ont été analysés, soit 372 de plus qu'en 2023.

Le recteur de l'UdeM, M. Daniel Jutras, a souligné que cette reconnaissance met en lumière l'engagement collectif de la communauté universitaire pour faire avancer le développement durable à l'échelle mondiale. Il a ajouté que cet honneur stimule encore davantage les efforts de l'institution vers un avenir plus durable et équitable.

Parmi les faits saillants de l'édition 2024, l'UdeM s'illustre notamment dans les ODD suivants :

**10<sup>e</sup> rang mondial pour l'ODD 16 :  
Paix, justice et institutions efficaces**

**25<sup>e</sup> rang mondial pour l'ODD 13 :  
Lutte contre les changements climatiques**

**26<sup>e</sup> rang mondial pour l'ODD 1 :  
Pas de pauvreté**

**34<sup>e</sup> rang mondial pour l'ODD 8 :  
Travail décent et croissance économique**

**44<sup>e</sup> rang mondial pour l'ODD 9 :  
Industrie, innovation et infrastructure**

# Il faut de *vous* pour faire un monde *humain*

Pour être qui vous souhaitez être,  
sans jugement ni barrière, et obtenir  
une reconnaissance à la hauteur de  
votre talent.



14 480

employées et employés  
de l'UdeM à l'échelle  
mondiale

15

âge du membre du  
personnel le plus jeune

90

âge du membre du  
personnel le plus  
expérimenté

46,83  
ans

Contrat d'emploi le plus  
long (à ce jour!)

62  
pays

d'origine parmi notre  
personnel

18 116

entrevues avec des  
candidates et candidats  
externes

3

membres du personnel  
formé aux soins des  
faucons de l'UdeM

2 677

postes comblés l'an dernier



[EDI](#)[Innovation](#)[Partage](#)

## Intégrer l'EDI au cœur des sociétés durables : une classe de maître pour transformer la finance et les milieux de travail

Près de **160 professionnelles et professionnels de l'EDI** ont pris part à une classe de maître organisée à l'UdeM dans le cadre du programme « **Briser l'isolement des conseillères et conseillers EDI** ». Mis sur pied par la **Chaire BMO en diversité et gouvernance**, en collaboration avec la Ville de Montréal, cet événement visait à outiller les conseillères et conseillers et à favoriser le partage d'expériences.

Titulaire de la chaire, **Tania Saba** a souligné l'importance d'innover et d'expérimenter de nouvelles approches plutôt que d'appliquer des modèles universels. **Geneviève Morin**, présidente du CA de Fondation, a plaidé pour une transformation majeure des politiques d'investissement, intégrant les critères EDI et ESG.

Un panel d'expertes, dont **Anne-Marie Hubert** (EY Canada), **Sévrine Labelle** (BDC Capital), **Isabelle Martin** (UdeM) et **Ruth Vachon** (RFAQ), a insisté sur le rôle clé de l'EDI dans les milieux de travail. Les entreprises dirigées par des femmes, ont-elles souligné, tendent à adopter des pratiques plus durables et inclusives. **Florian Roulle**, de Finance Montréal, a conclu en affirmant que la finance durable deviendra la norme dans les organisations diversifiées.

[Formation](#)[Communauté](#)

## Former des optométristes haïtiens, par et pour les Haïtiens

Former des optométristes en Haïti, par des Haïtiens et pour la population haïtienne : voilà la mission de la toute nouvelle **École d'optométrie d'Haïti**, qui a accueilli sa première cohorte cet hiver. Fruit de près de dix ans de collaboration entre l'UdeM et l'Université d'État d'Haïti, ce projet répond à un besoin urgent. Dans un pays de 12 millions d'habitants, on ne compte que **cinq optométristes**.

La première cohorte est composée de **19 étudiantes et étudiants** souhaitant changer les choses dans leur communauté. Soutenue par plusieurs partenaires, l'école entend offrir une formation avancée adaptée aux réalités locales, tout en misant sur le développement d'une expertise durable en Haïti.



Leadership

Projet

## L'UdeM renforce le leadership infirmier au Bangladesh

L'UdeM joue un rôle clé dans le projet **ProNurse**, qui vise à renforcer le leadership infirmier au Bangladesh. Financé par **Affaires mondiales Canada** et mis en œuvre par **Cowater International**, ce projet mobilise l'expertise de l'UdeM à travers son **Unité de santé internationale (USI)** et sa **Faculté des sciences infirmières**.

En octobre 2024, une équipe de l'UdeM – dont **Geneviève Rouleau** et la professeure **Lisa Merry** – s'est rendue à **Dhaka** pour collaborer avec les autorités locales à la mise en place d'un système de formation continue pour les infirmières du pays. Cette mission a aussi permis d'avancer sur la création d'un programme de 2<sup>e</sup> cycle en éducation infirmière, dont la première cohorte est prévue pour 2025.

Ces efforts s'inscrivent dans une initiative plus large visant à rehausser la qualité de la formation et à accroître le statut professionnel des infirmières au Bangladesh.



Équité

Partenaire

Santé

## L'Unité de santé internationale : partenaire clé pour des systèmes de santé équitables

Partenaire de confiance en Afrique et dans les Caraïbes, l'**USI de l'UdeM** met son expertise au service de systèmes de santé plus solides, plus équitables et plus durables. À travers ses projets phares, elle appuie concrètement les soins et la formation du personnel de santé :

- **Au Mali**, le projet **PASMI** améliore les soins pour les mères et les enfants.
- **Au Bénin**, le projet **PROFAS** renforce les compétences du personnel de santé.
- **En Haïti**, l'USI soutient un projet inclusif axé sur les droits sexuels et reproductifs.
- **Au Burkina Faso**, le projet **PASET** développe les capacités de gestion des établissements de santé.

Ces projets s'appuient sur une approche collaborative avec les partenaires locaux, tout en intégrant des enjeux transversaux comme **l'égalité des genres**, **la santé numérique** et **le développement durable**.





Musique

Société

Projet

## LUMI dans les quartiers : la musique au service du vivre-ensemble

Sous la direction de la professeure **Isabelle Héroux**, le projet **LUMI dans les quartiers** mise sur la musique pour tisser des liens sociaux dans des milieux défavorisés. En intégrant des activités musicales dans ces communautés, le projet crée des espaces inclusifs propices à l'échange et à l'épanouissement.

Les activités proposées – chorales, ateliers, concerts communautaires – illustrent l'engagement de l'UdeM à mobiliser les arts pour favoriser la cohésion sociale et améliorer la qualité de vie des résidentes et résidents.



Musique

Éducation

Anniversaire

## L'École LUMI : plus de 30 ans d'éducation musicale

Créée en 1993 par la **Faculté de musique de l'UdeM**, l'**École LUMI** propose une formation musicale complète et stimulante aux enfants, ados et jeunes adultes, dans un cadre parascolaire. Les activités ont lieu du mercredi au dimanche, dans les locaux de la faculté.

Avec plus de **400 élèves par année**, LUMI est devenue l'une des institutions majeures en enseignement musical extrascolaire à Montréal. Ses programmes incluent l'éveil musical, la formation instrumentale et le chant choral.



Équité

Relève

## Sommet Jeunes Afro: huit ans d'engagement pour l'équité

Le 25 janvier 2025, l'UdeM a accueilli la 8<sup>e</sup> édition du Sommet Jeunes Afro, un événement phare mettant à l'honneur la relève noire. Près de 400 participantes et participants ont réfléchi à une décennie de progrès, alors que s'achevait la Décennie internationale des personnes d'ascendance africaine proclamée par l'ONU.

Organisé en collaboration avec la Faculté de médecine et l'Association médicale noire du Québec, le sommet a abordé les enjeux de santé, d'éducation, de justice et d'économie. Cet engagement soutenu contribue à bâtir une société plus équitable.



Peuples autochtones

Journée nationale

## Journée Vérité et réconciliation : un moment de réflexion

L'UdeM accorde un congé rémunéré à ses membres du personnel lors de la Journée nationale de la vérité et de la réconciliation, réaffirmant ainsi son engagement envers les peuples autochtones. Ce moment de recueillement invite toute la communauté à s'informer, à réfléchir et à s'impliquer activement pour faire avancer la réconciliation.





Peuples autochtones

Honneur

## MITIG : les Premiers Peuples à l'honneur

Chaque année, l'UdeM organise MITIG, sa semaine culturelle des Premiers Peuples, en présentiel ou en ligne.

Du 17 au 28 mars 2025, une riche programmation a été offerte à toute la communauté universitaire : colloques, ateliers culinaires, projections, conférences, spectacles. Parmi les moments forts : un symposium sur la santé publique autochtone, un atelier de pain bannique wendat, une discussion sur la collaboration autochtone-allochtones, et un spectacle de clôture.

Grâce à des partenaires comme la FAÉCUM, les Services à la vie étudiante et le Vice-rectorat à la planification stratégique, MITIG favorise le dialogue, sensibilise et rapproche les peuples.



Événement

Échanges

## Conversation avec le recteur : à micro ouvert

Chaque année, l'UdeM tient son événement *Conversation avec le recteur* ; une occasion privilégiée d'échanger directement avec le recteur, M. Daniel Jutras. Après son allocution, les membres de la communauté peuvent lui poser leurs questions et entendre ses réflexions sur les enjeux actuels.

Du temps de libération est accordé à tout le personnel pour assister à cette activité. Depuis la pandémie, l'événement se déroule en mode hybride, pour en faciliter l'accès.



Prise de parole

Recteur

Mobilisation

## Un tête à tête pour prendre parole

Le 26 février 2025, lors de l'événement *Conversation avec le recteur*, Daniel Jutras a pris la parole sur les bouleversements politiques et économiques, notamment les répercussions des politiques américaines sur le Canada. Il a mis en lumière la mobilisation nécessaire des universités, citant les partenariats de recherche européens et les interventions médiatiques du corps professoral comme des leviers concrets.

Le recteur a rappelé que les universités jouent un rôle essentiel dans la relance économique, la formation de la main-d'œuvre et l'innovation technologique et sociale. Il a également mis en garde contre la perte de crédibilité des institutions publiques, incitant les universités à mieux faire connaître leur valeur à la population.

Concernant les restrictions du Québec sur les admissions étudiantes étrangères, il a dénoncé une mesure qui nuit à la planification universitaire et à la réputation de la province. L'UdeM entend continuer de défendre les intérêts des étudiantes et étudiants de l'international, en particulier aux cycles supérieurs.



# Il faut de *vous* pour faire un monde *effervescent*

Pour vous joindre à une équipe qui repousse sans cesse les limites de la connaissance et participe au bouillonnement des idées.



# 72,000

paires de lunettes  
protectrices distribuées  
pour observer l'éclipse

# 15+

activités « Zooanimation »  
pour le bien-être

# 19

balados en accès  
libre créées par la  
communauté de l'UdeM

# 8 760 heures

de diffusion Web en continu  
des activités des faucons  
qui nichent au sommet de la  
grande tour

# 400 m<sup>2</sup>

de galeries d'art

# 5,7 millions

d'ouvrages disponibles  
dans les bibliothèques  
de l'UdeM





CEPSUM

Modernisation

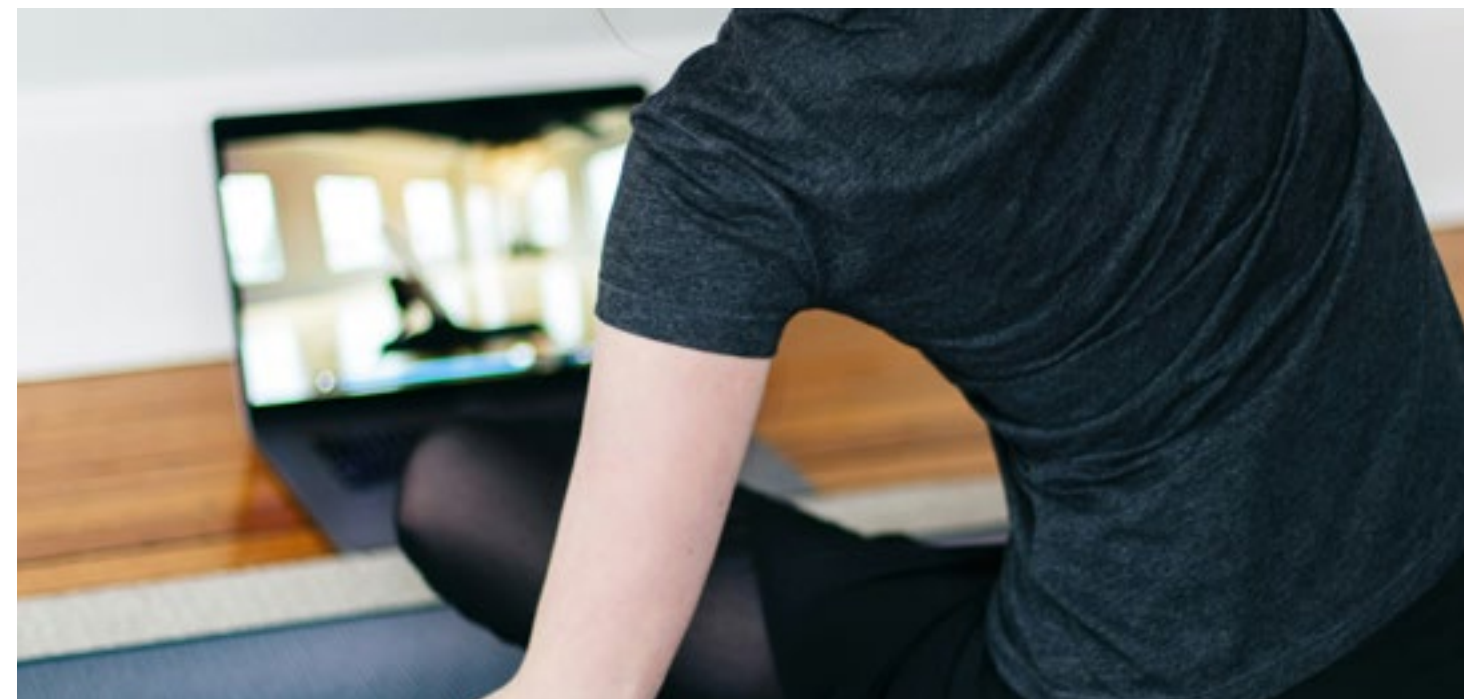
Incitatif

## Plongée dans le renouveau : modernisation du complexe aquatique du CEPSUM

L'UdeM a inauguré son complexe de piscines fraîchement rénové au CEPSUM lors du Championnat provincial universitaire de natation, marquant la fin d'importants travaux de modernisation. Ce projet s'inscrit dans un vaste chantier de **17 millions de dollars** destiné à bonifier les infrastructures sportives du campus.

Au-delà des installations à la fine pointe, l'UdeM offre à son personnel un **rabais de 25 % sur les abonnements CEPSUM**, encourageant ainsi l'adoption de saines habitudes de vie et un meilleur équilibre travail-vie personnelle. Reconnue parmi les meilleurs employeurs au pays, l'Université se distingue par un milieu dynamique et des avantages concurrentiels.

En investissant dans des espaces modernes et des initiatives de mieux-être, l'UdeM réaffirme son engagement envers sa communauté et fait du campus un lieu de travail où il fait bon vivre.

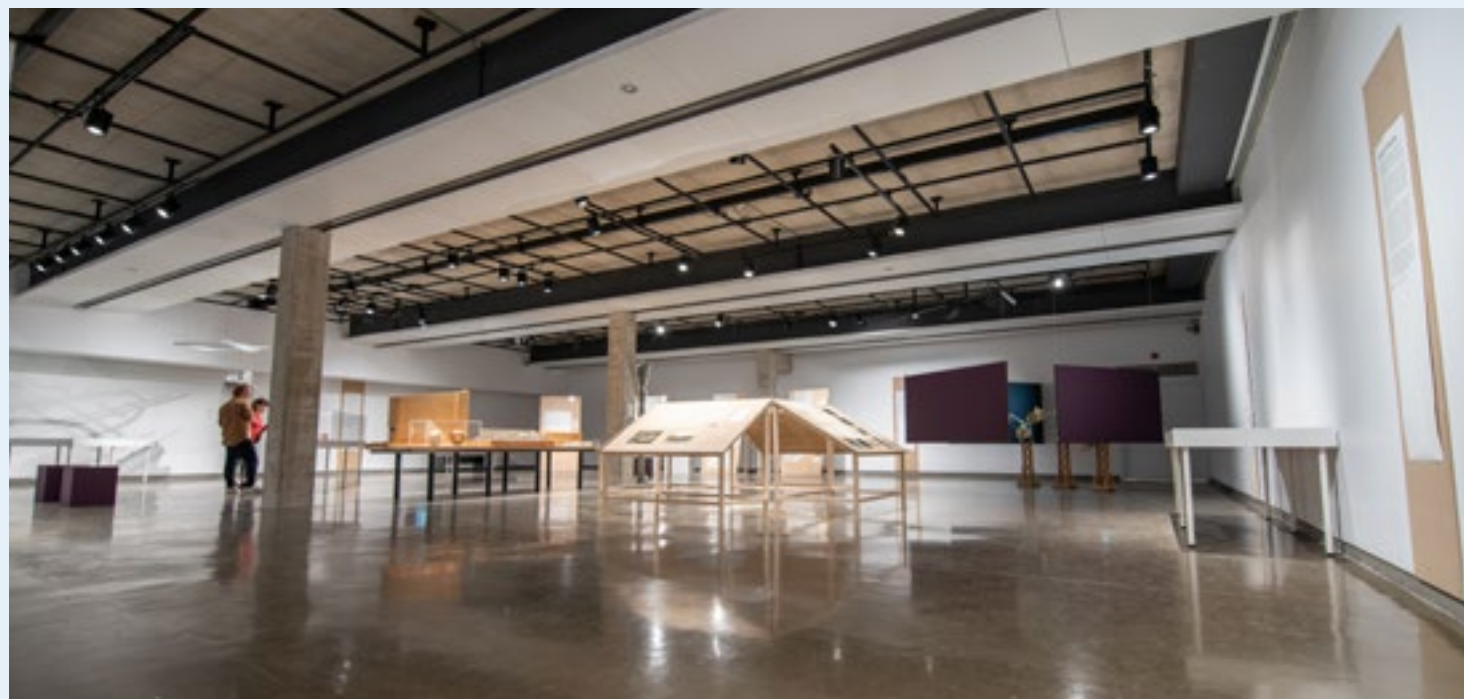


CEPSUM

Cours en ligne

## Des cours en ligne pour rester actif, même à distance

**Un esprit sain dans un corps sain.** Voilà la devise du CEPSUM, le centre sportif de l'UdeM, dont l'équipe soutient activement le bien-être de la communauté. Ces dernières années, les entraîneuses et les entraîneurs ont lancé une foule de capsules en ligne pour répondre aux besoins variés du personnel et des étudiantes et étudiants. Leur **chaîne YouTube**, qui cumule des milliers de vues, est devenue un outil de référence incontournable.



Galerie d'art

Gratuit

## La galerie de l'UdeM : l'art à portée de main

Inauguré en 1998, la **galerie de l'UdeM** met en valeur plus d'un millier d'œuvres, également présentées dans divers lieux publics du campus. Ouverte du mardi au samedi, elle permet aux membres de la communauté d'admirer gratuitement sa collection, tout au long de l'année.

Plusieurs **expositions virtuelles** sont aussi proposées gratuitement au public. Le Centre organise également des **conférences et des ateliers** sur une variété de sujets culturels et artistiques.



Économie circulaire

## Acheter UdeM, c'est investir dans son avenir

L'UdeM encourage sa communauté – le corps étudiant et les membres du personnel – à soutenir ses **services internes et commerces sur le campus**. En privilégiant les fournisseurs affiliés, le personnel contribue directement à la croissance et à la pérennité de l'institution.

Cette approche s'inscrit dans un engagement en faveur de **l'économie circulaire**, où les ressources sont réinvesties dans les infrastructures, la recherche et les services aux étudiantes et étudiants. Elle renforce aussi le **sentiment d'appartenance** en favorisant la collaboration entre unités et en affirmant l'identité de l'UdeM comme écosystème durable.

Notre communauté universitaire profite d'une vaste gamme de services de qualité : cafétérias, impression, librairies... autant de ressources qui simplifient et enrichissent leur quotidien. En misant sur l'achat local, l'UdeM réduit son empreinte écologique et encourage la consommation responsable.





Célébration

Langue française

## Francofête : une célébration fière et festive de la langue française

Chaque année, l'UdeM célèbre la richesse de la langue française lors de la **Francofête**, un événement rassembleur qui unit étudiantes et étudiants, professeures et professeurs. Par le biais de conférences, d'activités culturelles et de concours créatifs, cette fête réaffirme l'importance du français dans les milieux académiques et professionnels.

L'édition 2025 propose une programmation diversifiée : conférences sur la diversité linguistique, concours d'écriture, ateliers interactifs... L'objectif : souligner la place du français dans la science, la culture et le quotidien. Cette initiative reflète l'engagement de l'UdeM envers un milieu francophone inclusif et dynamique.

La Francofête, c'est aussi un moment fort pour **renforcer le sentiment d'appartenance** à la communauté universitaire.



Célébration

Rassemblement

## Fest'hiver 2025 : illuminer l'hiver ensemble

Moments forts de l'édition 2025 :

- Ouverture festive à la Place publique du campus de la montagne, avec douceurs sucrées, prestations musicales et une exposition sur la scène étudiante.
- Grande conférence sur les 30 ans du Mois de l'histoire des Noirs au campus MIL : « Pour un avenir plus juste et équitable ».
- Journée familiale le 8 février au campus MIL : parcours moteur, ateliers scientifiques, stations musicales (École de musique LUMI), bar à crêpes et smoothies, maquillage, et plus encore.
- Activités récurrentes appréciées :
  1. Séances de **zoo-animation** au campus de Laval et à celui de la montagne.
  2. **Randonnées en raquettes** sur les sentiers du campus principal.
  3. **Ateliers de création de jeux vidéo** lors d'un **game jam** d'une semaine.



Événement

Engagement écologique

## Nuit sans lumière : redécouvrir les étoiles

Avec l'événement **Le Jour de la Nuit**, l'UdeM sensibilise à la pollution lumineuse et à ses effets sur la biodiversité. Ce soir-là, les lumières de la tour du pavillon principal s'éteignent pour permettre à la communauté d'admirer le ciel étoilé.

Cette initiative s'inscrit dans l'engagement écologique de l'Université, en faveur de la **sobriété énergétique** et de la **conscience environnementale**. Les membres de la communauté universitaire sont appelés à réfléchir à leur impact et à adopter des pratiques écoresponsables.



Engagement environnemental

Réparations gratuites

## Réparer pour ne pas jeter : un répar-o-thon pour prolonger la vie des appareils

Le **11 février 2025**, la cafétéria Chez Valère a accueilli un **répar-o-thon**, en collaboration avec **Insertech**, prêté main-forte pour offrir du soutien technique, un diagnostic, voire la réparation gratuite d'un ordinateur. Des spécialistes en techno et des étudiantes et étudiants de l'UdeM ont prêté main-forte à celles et ceux qui souhaitaient prolonger la vie de leurs appareils.

L'événement a attiré membres de la communauté et résidents de Montréal. Des **dizaines d'ordinateurs** ont été remis en état, réduisant le gaspillage électronique. Grâce à l'expertise d'Insertech et à l'engagement de la communauté étudiante, cette activité a combiné **réparation, apprentissage et engagement environnemental**.

Devant le succès de cette première édition, le répar-o-thon pourrait bien revenir.



[Site Web](#)[Faucons de l'UdeM](#)[Développement durable](#)

## Les faucons de l'UdeM : des vedettes à plumes

Cette année, nos **faucons vedettes** ont enfin [leur propre site Web](#). Grâce à l'**Unité du développement durable**, on peut suivre leur quotidien, découvrir leur généalogie et observer leur nid en direct 24/7. Une véritable télé réalité ailée.

Et ce n'est pas tout : les faucons ont maintenant leur propre **ligne de t-shirts (au style délicieusement kitsch)**. [À découvrir ici](#).



Balados

# Des balados qui nous ressemblent

Ces dernières années, plusieurs facultés, écoles et services ont lancé leurs propres balados. Certains sont destinés au grand public, d'autres à la communauté universitaire. Voici quelques exemples :

## **Faculté des sciences infirmières**

- *La face cachée de l'uniforme* : de la science médicale à la compassion humaine, ce balado démystifie le quotidien, les défis et le savoir-faire des infirmières.

## **Services aux étudiants**

- *De cœur et d'études* : un regard sensible et engagé sur la persévérance étudiante et les responsabilités partagées entre individus et institutions.

## **CCAM et UdeM**

- *Afro-Voix* : chaque épisode met en dialogue des autrices ou des auteurs des communautés noires et des membres du corps professoral de l'UdeM, autour d'une oeuvre littéraire.

## **Faculté de musique**

- *Sonorités* : un format dynamique pour découvrir la vie musicale de l'UdeM à travers ses acteurs et actrices.

## **CÉRIUM**

- *Arrêt sur le monde, Sans escale, Les capsules du CÉRIUM* : trois formats pour comprendre les enjeux internationaux avec rigueur et accessibilité.

## **Département de science politique**

- *La politique en questions !* : une série qui met en lumière la diversité des recherches du département pour ses 60 ans.

Balados

# Des balados qui nous ressemblent

## Réseau des diplômées et diplômés et donatrices et donateurs

- *Ça a changé ma vie* : des témoignages d'anciennes et d'anciens de l'Université pour qui une rencontre ou une expérience à l'UdeM a tout changé.

## Services à la vie étudiante

- *Associations libres* : un balado à la fois ludique et sérieux sur la santé mentale.

## Direction des ressources humaines

- *On prend soin de nous* : des épisodes sur des enjeux de santé, animés par des expertes et experts de la communauté.

## CRI-JaDE

- *Voix croisées* : un balado sur la diversité, l'inclusion et la décolonisation, en contexte de recherche et de pratique.

## UdeM Français

- *Mignardises littéraires* : des créations étudiantes lues par la troupe de théâtre de l'UdeM, pour le plaisir des oreilles.

L'ensemble reflète la vitalité intellectuelle et humaine de notre université. À écouter sans modération!

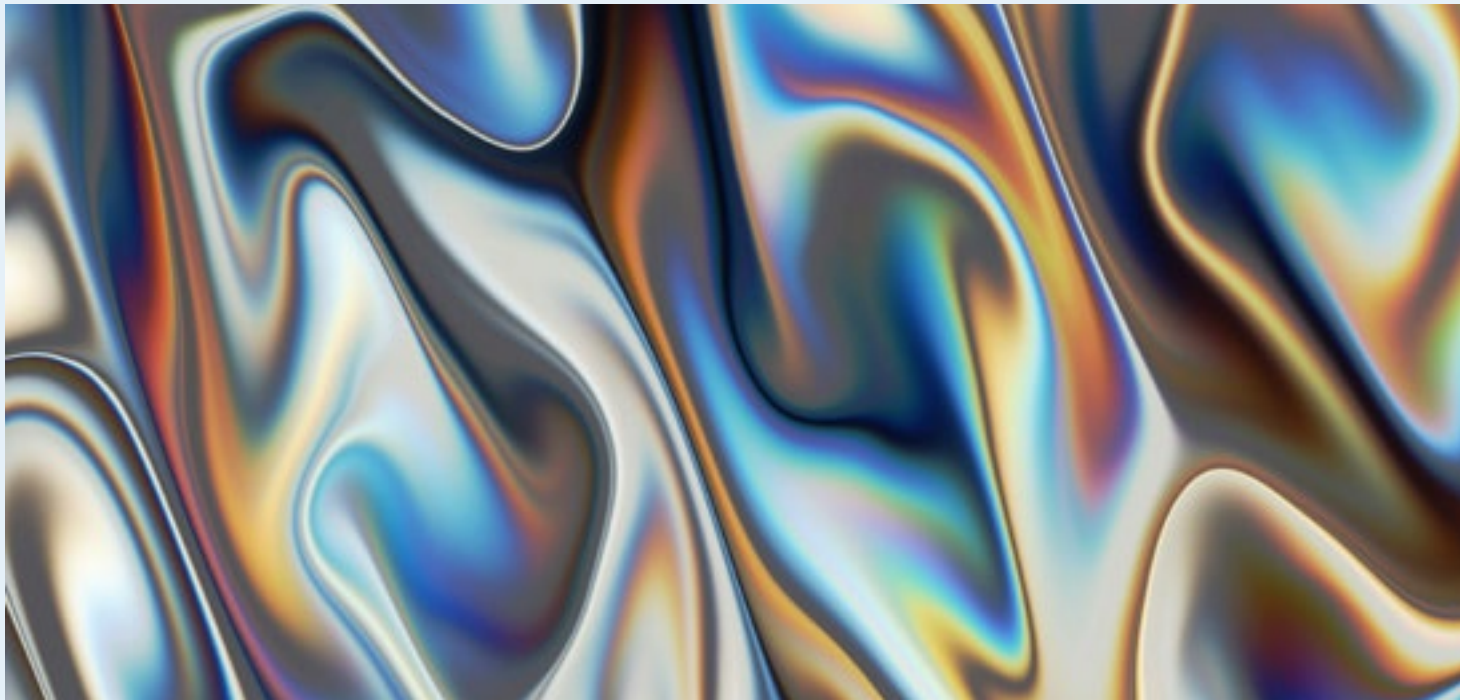


Il faut de **vous**  
pour faire  
un monde *plus*  
*grand que soi*

Pour savoir que, par chacune de vos actions, vous contribuez à bâtir la société de demain.



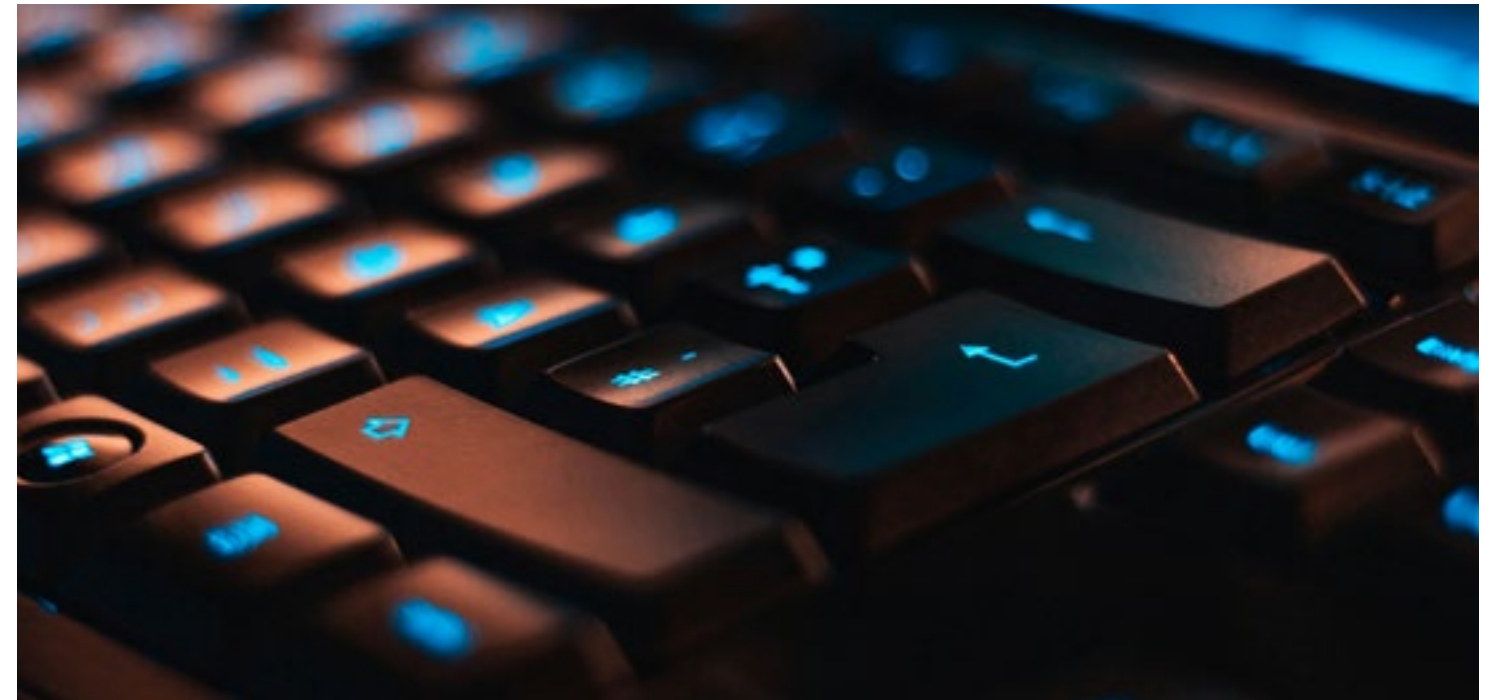




IA

## Une approche responsable de l'intelligence artificielle

L'Université de Montréal fait le pari d'une **intelligence artificielle (IA) responsable et innovante**, centrée sur l'éthique, la recherche et la formation. Avec des partenaires de calibre comme **Mila** et **IVADO**, elle met son expertise au service du bien commun et réunit certaines des plus grandes sommités du domaine, dont **Yoshua Bengio**, pour orienter les réflexions de demain. L'UdeM encadre également l'utilisation de l'IA dans ses milieux d'étude et de travail grâce à des **lignes directrices claires**, garantissant une approche transparente et éthique. Elle offre aussi des formations adaptées, comme **le certificat en IA et milieux de travail**, qui préparent les professionnels aux défis de cette technologie en constante évolution.



Sobriété numérique

Engagements écoresponsables

## L'UdeM adopte une charte de sobriété numérique

L'UdeM franchit une nouvelle étape dans ses engagements écoresponsables en adoptant officiellement la **Charte de la sobriété numérique**. Par ce geste, l'Université invite sa communauté à réduire l'impact environnemental du numérique en adoptant des pratiques durables, comme **la prolongation de la durée de vie des appareils, la réduction du stockage de données et l'optimisation des ressources informatiques**.

Élaborée par un comité interdisciplinaire, la charte s'inscrit dans les objectifs de développement durable de l'Université. Elle vise aussi à **sensibiliser la communauté universitaire aux impacts invisibles du numérique**, qui représente 4 % des émissions mondiales de CO<sub>2</sub>. Des ateliers et outils pratiques seront progressivement mis en place pour appuyer cette transition.

Pour le recteur, cette initiative positionne l'UdeM comme **un chef de file québécois en matière de pratiques numériques responsables**.





Chaire

Carboneutralité

## La chaire Trottier éclaire la transition énergétique

L'Université de Montréal, Polytechnique Montréal et HEC Montréal s'unissent pour créer la **Chaire Trottier sur la transition énergétique, la gouvernance et la participation**. Soutenue par **un financement de 1,5 million de dollars de la Fondation familiale Trottier**, la chaire a pour mission de mieux comprendre les défis sociaux, politiques, économiques et techniques liés à la transition vers la carboneutralité — et d'y répondre par des solutions systémiques.

Trois équipes mèneront les travaux : **la professeure Laurence Bherer** explorera les mécanismes de gouvernance anticipée pour renforcer la participation citoyenne; **le professeur Michaël Kummert** développera des outils de modélisation énergétique pour simuler divers scénarios de transition; et **le professeur Emmanuel Raufflet** s'intéressera à des stratégies de gestion inclusive pour assurer une transition équitable. Grâce à une expertise interdisciplinaire, la chaire vise à proposer **des solutions concrètes et adaptables** pour soutenir les décideurs dans un contexte d'incertitude — en faveur de politiques publiques **résilientes, équitables et durables pour le Québec**.



Cours en ligne

IA

## Un cours en ligne pour démystifier l'intelligence artificielle

L'UdeM lance un nouveau cours en ligne intitulé **Introduction à l'intelligence artificielle**, destiné à rendre les concepts de l'IA accessibles au plus grand nombre. Offert gratuitement sur la plateforme EDUlib, ce cours vise à outiller tant la communauté universitaire que le grand public face à cette technologie en pleine évolution.

Dès sa première édition, le cours a affiché complet et généré une liste d'attente considérable, preuve de l'intérêt qu'il suscite. Il aborde des notions clés comme **l'apprentissage machine**, les **réseaux de neurones** et les **enjeux éthiques** de l'IA. Conçu par des spécialistes du domaine, le contenu pédagogique combine théorie et exemples concrets dans une approche accessible.

Cette initiative s'inscrit dans la mission de l'UdeM de **démocratiser l'accès au savoir** et d'accompagner la transition vers le numérique. En rendant ces connaissances largement disponibles, l'Université cherche à **dissiper les mythes** et à promouvoir une utilisation responsable de l'intelligence artificielle. Le programme s'intègre à une stratégie plus large d'**éducation aux enjeux technologiques**.



Formations

EDI

Santé et mieux-être

## Améliorer l'expérience d'apprentissage du personnel

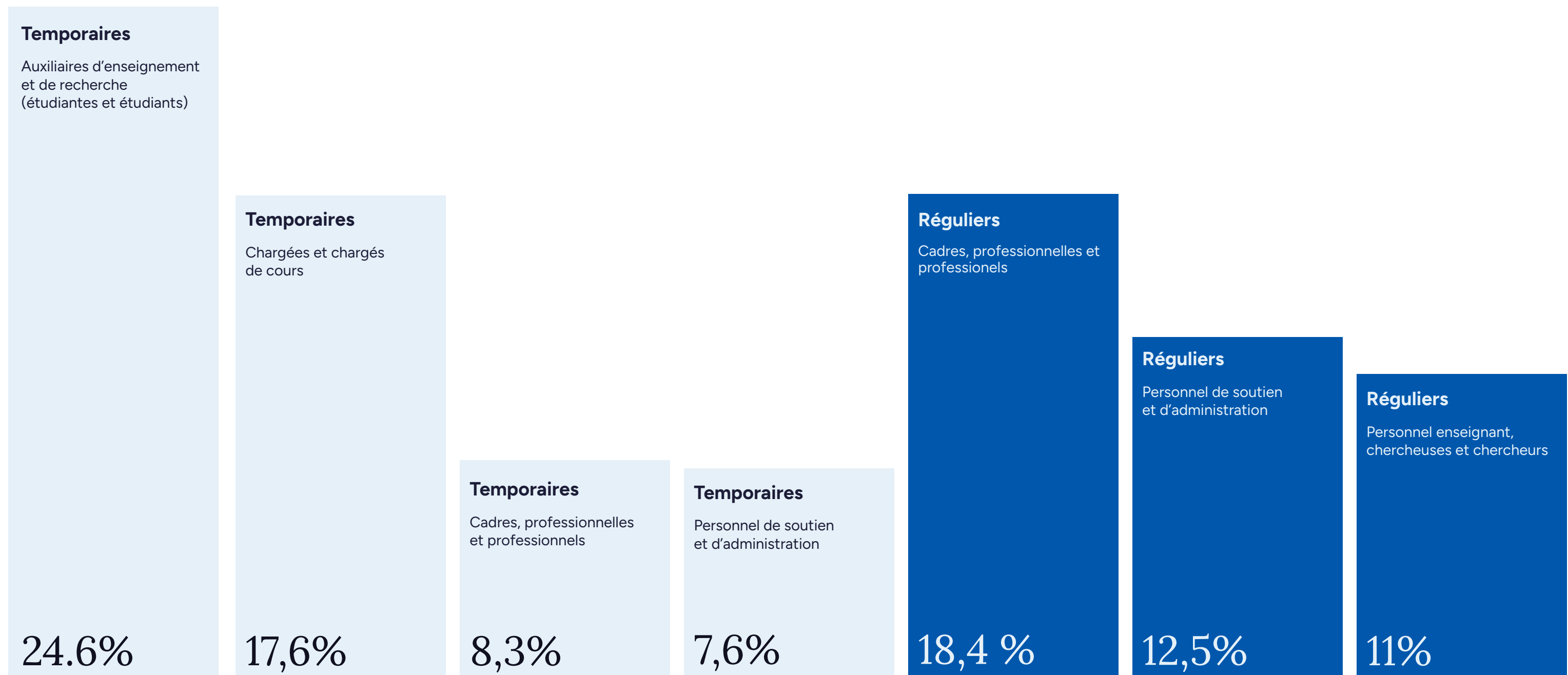
Une nouvelle section de la plateforme numérique **Studium FC** regroupe désormais l'ensemble des **formations en ligne offertes au personnel**, incluant celles portant sur **l'équité, la diversité et l'inclusion (EDI)** et **le Santé et mieux-être**. Ce portail centralisé permet de repérer facilement les formations pertinentes et de développer ses compétences à son rythme.



Ces gens  
qui font  
*notre*  
*monde*



# Population de l'Université de Montréal en 2023-2024







Publications

UdeM Nouvelles

## Série « Il faut de vous pour faire un monde »

Cette année, une nouvelle série de contenus a vu le jour sur le site éditorial de **UdeM Nouvelles**. À travers des articles et des publications sur les réseaux sociaux, cette série met en lumière la richesse des « mondes » que composent les personnes, les expériences et les histoires de notre communauté universitaire. Dans un ton convivial et sans prétention, on découvre des conversations croisées entre la plus jeune recrue et l'un des membres du personnel les plus chevronnés, professionnelles et professionnels au parcours international hors du commun, ou encore des diplômées et diplômés qui ont choisi de revenir à l'UdeM pour y faire carrière.

**Le fil conducteur ? Tous les chemins mènent à l'UdeM — et une fois arrivé, tout donne envie d'y rester.**



Diversité

Culture de travail

## Des campus pluriels, des identités singulières

L'UdeM vit au rythme de la diversité. Chaque faculté, département et service cultive sa propre personnalité. Certains milieux offrent des espaces vastes et modulables qui favorisent une ambiance décontractée. Ailleurs, ce sont les petites équipes qui misent sur des initiatives originales pour stimuler l'innovation : dîners d'équipe, soirées pizzas, pauses-café garnies, pique-niques en plein air, 5 à 7, concerts ou expositions improvisés.

**Une mosaïque d'activités qui témoigne de la vitalité et de la richesse de notre culture de travail.**



Contenus

Carrière à l'UdeM

## Série Vox Pop – L'UdeM à travers les yeux

Dans le cadre de cette initiative de marque employeur, nous avons tourné la caméra vers quelques personnes inspirantes de notre personnel. À travers leur regard, on découvre le quotidien, les lieux, les défis — et tout l'impact positif d'une carrière à l'UdeM.

[Une série coup de cœur à regarder sans tarder.](#)





# Équité, diversité et inclusion



# Un monde

## *pour tout le monde*

En 2024, nous avons concentré nos efforts à renforcer les bases posées au cours des dernières années, tout en finalisant nos nouveaux plans d'action institutionnels en matière d'EDI et de relations avec les Premiers Peuples, qui orienteront nos actions de 2024 à 2029. Élaborés dans une démarche collaborative et ancrés dans une large consultation de la communauté, ces plans ont été lancés l'automne dernier avec un souffle renouvelé et une vision claire.

Notre engagement reste ferme. À travers l'UdeM, des équipes œuvrent en coulisses à la mise en place d'initiatives réfléchies, structurantes et porteuses, qui permettront de renforcer notre capacité collective à bâtir un environnement vraiment inclusif, équitable et culturellement sécuritaire.

Qu'il s'agisse de nouveaux parcours de formation, de stratégies de gouvernance plus inclusives ou de démarches de mobilisation communautaire, tout converge vers un

changement durable et porteur de sens. Nous continuons d'investir dans les personnes, le savoir et les partenariats afin que nos stratégies s'appuient à la fois sur les meilleures pratiques et sur les réalités vécues.

Nous savons que la transformation est un chemin de longue haleine, et nous choisissons de l'emprunter avec intégrité et détermination. Je suis inspiré par l'élan qui se bâtit au sein de notre communauté, et reconnaissant envers celles et ceux qui tracent la voie.

Les fondations sont en place, la scène est prête – et le meilleur reste à venir.

– Dimitri Girier

Chef, apprentissage, développement et inclusion  
Direction des ressources humaines



# 81%

de nos objectifs EDI du dernier  
plan d'action réalisés

# 65%

des postes à la  
direction générale  
tenus par des femmes

# 58%

du personnel de  
l'UdeM est féminin

# 5/5

des groupes de  
représentation ciblés ont  
grandi l'an dernier

# 12

spécialistes en EDI à temps  
plein, épaulées et épaulés  
par les équipes des chaires  
de recherche

# 309

toilettes mixtes sur  
nos campus

# +400

participantes, participants  
et panélistes lors du plus  
récent Sommet Jeunes  
Afro

[Communauté](#)[EDI](#)[Plan d'action](#)

## Un nouveau plan d'action pour une communauté fondée sur l'appartenance

À l'Université de Montréal, l'équité, la diversité et l'inclusion ne sont pas de simples mots-clés : ce sont des priorités stratégiques. Le lancement, en 2024, du plan « **Riches de notre diversité** » illustre un engagement clair et concret à faire de l'UdeM un employeur véritablement inclusif. De la formation contre les discriminations aux politiques RH plus équitables, tout est mis en œuvre pour que chaque personne – peu importe son parcours – se sente accueillie, valorisée et respectée.

Pour les membres actuels ou futurs du personnel, cela signifie évoluer dans un milieu où l'équité se vit au quotidien, et pas seulement dans les principes. Chacune et chacun est invité à être pleinement soi-même, à exprimer des points de vue diversifiés et à s'épanouir dans un environnement qui s'emploie activement à éliminer les obstacles systémiques. Cette culture inclusive est essentielle, tant pour attirer la relève que pour retenir les talents qui souhaitent avoir un impact durable au sein d'une institution qui montre l'exemple.





# Développement durable



# Un monde *d'actions durables*

La dernière année a été marquée à la fois par la réflexion et le renouveau. Après avoir complété plus de 78 % des actions prévues dans notre Plan stratégique de développement durable 2021–2023, l'Université a amorcé un virage encore plus ambitieux, inclusif et systémique en matière de durabilité. En 2024, nous avons officiellement lancé le Plan d'action en développement durable 2024–2029 de l'UdeM. Ce plan audacieux et collectif, fruit du travail de plus de 300 personnes issues des milieux académique, opérationnel et étudiant, repose sur quatre grands axes : la gouvernance, l'enseignement et la recherche, les opérations institutionnelles et la mobilisation communautaire. Il propose 68 actions structurantes alignées sur les Objectifs de développement durable des Nations Unies.

Ce plan va bien au-delà d'une simple liste de tâches. Il traduit notre volonté d'intégrer le développement durable dans toutes les sphères de la vie universitaire. Que ce soit par l'aménagement d'espaces alimentaires urbains avec MultiCaf, la mise en place de notre nouvelle serre-école au campus MIL,

ou l'expansion de nos projets pilotes en économie circulaire, l'UdeM agit comme un véritable laboratoire vivant de la transition écologique.

Les prochaines années seront déterminantes. Grâce à l'innovation, à la prise de décision fondée sur la preuve et à un engagement indéfectible envers le bien collectif, nous sommes résolus à accroître notre impact, ici comme ailleurs. Je tiens à remercier sincèrement les membres de l'Unité du développement durable ainsi que nos nombreux partenaires issus des facultés, des services et des organismes communautaires. Leur travail acharné donne vie à cette vision. Continuons d'avancer, une action à la fois.

– Ronald Jean-Gilles

Directeur, Unité de développement durable



# 43

bornes de recharges  
pour VÉ sur les campus  
de l'UdeM

# 1<sup>er</sup>

prix de l'aménagement  
durable décerné au  
campus MIL en 2024

# 3,054

espaces de  
stationnement pour  
vélos sur nos campus,  
dont 554 sur nos  
campus satellites (72  
sont couverts)

# 70%

de la communauté  
de l'UdeM utilise des  
modes de transport  
durables (marche, vélo,  
transports en commun  
et covoiturage)

# 52

actions concrètes et  
structurantes dans le Plan  
d'action durable 2024-2029

# 1,000

arbres plantés sur les  
campus principaux d'ici la  
fin 2025

# 22 hectares

de forêt urbaine  
entourent nos campus

# 14

toits verts sur  
nos campus



Développement durable

Plan d'action

## Le développement durable prend racine dans le nouveau Plan d'action 2024-2029

L'UdeM vient de lancer son Plan d'action de développement durable 2024-2029, réaffirmant sa volonté ferme de mener une transition écologique qui touche tous les aspects de la vie universitaire. Misant sur la collaboration intersectorielle et l'engagement de la communauté, le plan propose **68 actions structurées autour de quatre grands axes** : la collaboration interdisciplinaire, la valorisation de la recherche et de l'enseignement, la réduction de l'empreinte environnementale et la mobilisation du milieu. Parmi les faits saillants : l'Université poursuit son virage vers l'investissement responsable et prévoit **un désinvestissement complet des énergies fossiles d'ici 2025**. L'engagement communautaire demeure au cœur de la démarche, notamment grâce à l'écoéquipe étudiante et à une série de campagnes de sensibilisation. Cette nouvelle feuille de route s'appuie sur les acquis du plan précédent (2021-2023), dont toutes les actions sont terminées ou déjà bien amorcées.



# Un monde de possibilités







Énergies fossiles

Développement durable

## Énergies fossiles : le début de la fin

Après plusieurs mois de réflexion sur la question du désinvestissement, l'UdeM a présenté l'été dernier **un plan de retrait des énergies fossiles**. D'ici le **31 décembre de cette année**, l'Université se sera départie de **toutes les actions cotées en bourse** détenues directement ou indirectement dans des entreprises actives dans le secteur des combustibles fossiles. Cette décision place résolument l'institution sur la voie du **développement durable**.

Le **Fonds de dotation** de l'UdeM, qui sert principalement à financer des projets de recherche et des bourses, provient des activités philanthropiques de l'Université. En date du 30 avril 2022, sa valeur totale était estimée à **402 millions de dollars**, dont **4 %** étaient investis dans les énergies fossiles.



Honneur

Astronomie

## Deux astrophysiciennes de l'UdeM honorées par la Société canadienne d'astronomie

La **Société canadienne d'astronomie (CASCA)** a récemment récompensé deux membres de la communauté universitaire. La professeure **Julie Hlavacek-Larrondo**, du Département de physique, a reçu la **médaille d'or Harvey B. Richer 2025** pour ses recherches novatrices en astrophysique et son engagement envers la communauté scientifique canadienne. Spécialiste de l'étude des **trous noirs**, elle détient la **Chaire de recherche du Canada en astrophysique observationnelle des trous noirs** et est cofondatrice de **Parité sciences**, une initiative qui vise à promouvoir la **parité en sciences et en génie**.

**Nathalie Nguyen-Quoc Ouellette**, directrice adjointe de l'**Institut de recherche sur les exoplanètes (iREx)**, a reçu le **prix Qilak 2025** pour son engagement exceptionnel en **vulgarisation scientifique**. Astrophysicienne passionnée, elle est reconnue pour sa capacité à rendre l'astronomie accessible au grand public, notamment dans son rôle de communicatrice scientifique pour le **télescope spatial James Webb de la NASA**.





Prix

Langue française

## L'UdeM honorée au Prix de la langue

Le **28 novembre 2024**, à l'hôtel de ville de Montréal, **Etleva Vocaj**, directrice de **UdeM Français**, a reçu une **mention spéciale** dans la catégorie Provoquer la passion lors de la remise des **Prix de la langue française de Montréal**.

Ces prix récompensent des initiatives qui contribuent à la **valorisation de la langue française** dans la métropole. Cette distinction souligne l'engagement de l'UdeM à **préserver et promouvoir l'usage du français** dans ses activités d'enseignement, de recherche et de mobilisation communautaire.

L'Université intègre activement la langue française dans tous les volets de sa mission, consolidant ainsi son rôle de **chef de file culturel et linguistique au Québec**. En cultivant **un milieu de travail multilingue et inclusif**, elle renforce sa réputation **d'employeur engagé envers la diversité linguistique** et l'accessibilité pour toutes et tous.



# Merci

**À toutes celles et ceux qui ont contribué à compiler, créer, raconter, réviser et sublimer cette édition du dossier de candidature : vous faites rayonner le monde de l'UdeM.**

Achouri, Hayder  
Adam, Karina  
Archambault, Sophie  
Barriault-Fortin, Myriam  
Beaudoin, Alexandre  
Béland-Goyette, Camille  
Bélanger, Guy  
Boivin-Soly, Maude  
Boyer, Véronique  
Brasseur, Isabelle  
Brisebois, Sophie  
Carrier, Pascale  
Cléroux, Marie-Josée  
De Sainte Marie-Villemer, Catherine  
Dolbec, Diane  
Forero, Sergio  
Fréchette, Nathalie  
Gélineau, Annik  
Girier, Dimitri  
Guérard, François  
Jean-Gilles, Ronald  
Jussaume, Sophie

Jutras, Daniel  
Labrie, Andrée  
Lam, Thanh-Nguyen  
LeBlanc, Vincent  
Leduc-Ostrowski, Béatrice  
Létourneau, Marielle  
Nowicki, Marcin  
Ménard, Sophie  
Ouellet, Marie-Ève  
Pelletier, Carole  
Perez, Elizabeth  
Philibert, Amélie  
Potvin, Lili  
Rioux, Martin  
Rondeau, Nicolas  
Royle, Phaedra  
Sabourin, Patrick  
Schneider, Audrée  
Seghiri, Aicha  
Surprenant, Luc  
Touré, Yasmine  
Tranclé-Armand, Pierre-Luc  
Turbide, Véronique



Université   
de Montréal  
et du monde.